

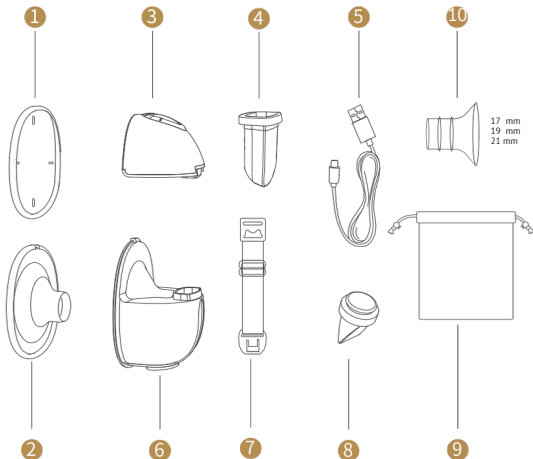
baboo[®]
BECAUSE WE CARE

baboobaby.hu



BABOO[®] W10 ELEKTROMOS HORDHATÓ MELLSZÍVÓ
HASZNÁLATI ÚTMUTATÓ

A doboz tartalma



1. Porvédő fedél
2. Szilikon szívótölcsér (24 mm)
3. Mellszívó motor (beépített lítium-ion akkumulátorral)
4. Szilikon membrán
5. USB kábel
6. Tejgyűjtő tartály (180 ml)
7. Melltartó-bővítő
8. Szelep
9. Hordozótáska
10. Extra szilikon szűkítők -17mm, 19mm, 21mm (opcionális)

Megjegyzés:

A mellszívó csomagjának tartalma cikkszámától függően eltérhet. A pontos csomag tartalommal kapcsolatban kérjük, tekintsd meg a termék csomagolásán található információkat.

Bemutakozás

Köszönjük, hogy a Baboo® W10 elektromos, hordható mellszívót választottad!

Köztudott, hogy az anyatej a legjobb természetes táplálék a babád számára. Szoptatási szakértővel való együttműködésünk és édesanyák tapasztalatai alapján a Baboo® mellszívó azokban a helyzetekben is megfelel az igényeidnek, amikor a közvetlen szoptatás nem megoldható. Ünnepeled a szabadságot a Baboo® kéz nélküli, hordható mellszívóval – mert minden pillanat számít!

Kérjük, a készülék használata előtt figyelmesen olvasd el ezt a használati útmutatót, és őrizd meg későbbi felhasználás céljából.

A Baboo® elektromos, hordható mellszívó választásával az alábbi egyedülálló funkciókat élvezheted:

- Kéz nélküli használat: hordható kialakítás elfoglalt édesanyáknak.
- Elegáns, diszkrét design: egyedi, könnyű kialakítás a visszafogott és stílusos használatért.
- Rendkívül halk működés: 50 dB alatti zajszint a nyugodt és diszkrét használat érdekében.
- Egyszerű karbantartás: mindössze 5 alkatrész, könnyű összeszerelés és tisztítás.
- Sokoldalú üzemmódok: 4 mód – stimuláció, masszázs, fejés és automata mód – a kényelmes használatért.
- Személyre szabható szívóerő: minden módban 9 fokozatban állítható szívóerő a kényelmedhez igazítva.
- Automatikus kikapcsolás: 20 perc után automatikusan kikapcsol a biztonság és kényelem érdekében.
- Kíméletes fejés: extra puha, rugalmas szilikon tölcser a természetes és kényelmes fejésért.
- Felhasználóbarát kijelző: LCD kijelző és egyujjas vezérlés az egyszerű, intuitív használatért.
- Hosszú üzemidő: beépített lítium-ion polimer akkumulátor a hosszan tartó használathoz.
- Visszafolyásgátló kialakítás: higiénikus tejszivást biztosít.
- Utazásbarát kivitel: porvédő fedél, hordtáska és stabil, önállóan megálló kialakítás a könnyű szállíthatóság érdekében.
- Hatékony tejszivást: nagy, 180 ml-es kapacitás, csepegésmentes, könnyen kiönthető kialakítás.
- Biztonságos anyagok: bőrbarát, BPA-mentes anyagok, amelyek óvják a te és a babád egészségét.

Rendeltetésszerű használat

A Baboo® elektromos, hordható mellszívó szoptató édesanyák számára készült, az anyatej lefejésére. A készülék használható, ha a mell megduzzad és túltelítődik, ami megnehezíti, hogy a baba megfelelően rá tudjon tapadni szoptatás közben.

A mellszívó akkor is alkalmazható, ha nincs lehetőség közvetlenül megszojtatni a babádat, de fontosnak tartod, hogy értékes anyatejjel tápláld.

A mellszívó kizárólag személyes használatra készült.

Fontos biztonsági tudnivalók

Az utasítások és biztonsági előírások be nem tartása veszélyes helyzethez, a készülék meghibásodásához vagy egészségkárosodáshoz vezethet.

- Töltés után mindig azonnal húzd ki a készüléket az áramforrásból.
- Ne hagyj felügyelet nélkül a mellszívót, amikor áramforráshoz csatlakozik.
- Tartsd szárazon a készüléket, és soha ne merítsd vízbe.
- Javítást kizárólag hivatalos szerviz végezhet.

- Használat előtt győződj meg arról, hogy a membrán tiszta és száraz, belsejében nincs vízcsepp.
- A mellszívó egyetlen alkatrésze sem sterilizálható mikrohullámú sütőben vagy sterilizáló készülékben.
- A mellszívó akkumulátorának élettartama hat hónap használat után csökkenhet. Ha az USB-kábel vagy a motor megsérül, fordulj a forgalmazóhoz vagy a szervizhez. A motor nem tartalmaz a felhasználó által cserélhető vagy javítható alkatrészt.
- Ne nyisd ki, ne szereld szét, és ne javítsd saját kezűleg a készüléket, mert ez a garancia elvesztésével jár.
- A lítium-ion akkumulátor beépített, ne próbáld meg eltávolítani.
- Ha hosszabb ideig nem használod a készüléket, kapcsold ki. A töltési idő ne haladja meg a 2,5 órát a készülék élettartamának megőrzése érdekében.
- Ne használj a készülékhez nem tartozó vagy nem kompatibilis akkumulátort.

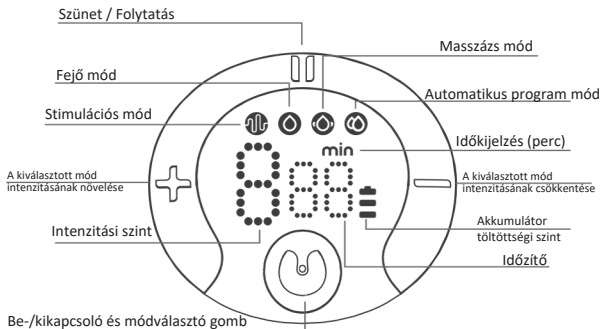
Fenntartjuk a jogot a termék kialakításának módosítására.

Figyelmeztetés

A termék kizárólag egyéni használatra készült. Több személy általi használata egészségügyi kockázatot jelenthet.

- A Baboo® elektromos, hordható mellszívó használatakor fokozottan ügyelj, ha gyermekek vannak a közelben.
- A készüléket kizárólag a jelen használati útmutatóban leírt rendeltetésének megfelelően használd.
- Ne próbáld meg működésközben levenni a mellszívót a melleddről. Kapcsold ki a készüléket, majd helyezd az ujjad a melled és a tölcser közé a vákuum megszüntetéséhez, és csak ezután távolítsd el.
- Terhesség alatt ne használd a mellszívót, mert a fejés koraszülést idézhet elő.
- Ne használd a készüléket alvás közben vagy erős álmoság esetén.
- Ha nem indul meg a tejáramlás, a fejést legfeljebb 5 percig folytasd.
- Ha a szívóerő túl erősnek vagy fájdalmasnak tűnik, az ujjaddal szüntesd meg a vákuumot, majd távolítsd el a készüléket.
- Ne használd a sérült Baboo® elektromos, hordható mellszívót.
- Ne használd erős mágneses mezőt létrehozó készülékek közelében.
- Ne tedd ki a készüléket magas hőmérsékletnek vagy közvetlen napsugárzásnak.

Kezelőpanel leírás



Mikor érdemes lefejni az anyatejet?

Ha már szoptatsz, javasolt (hacsak orvosod vagy szoptatási tanácsadód másként nem ajánlja) megvárni, amíg a szoptatási rend és a tejtermelés stabilizálódik - ez általában a szülést követő 2-4 hétben történik meg.

Kivételes esetek:

- Ha a szoptatási rend még nem állt be, a rendszeres fejés segíti a megfelelő tejtermelés beindítását és fenntartását.
- Ha a kórházban fejsz tejet a babád számára.
- Ha te és a babád külön kórteremben vagytok, de a későbbiekben szeretnél szoptatni - a tejtermelés fenntartásához rendszeres fejés szükséges.
- Ha erős tejbelövellést tapasztalsz (fájdalom és duzzanat jelentkezik), etetés előtt vagy két etetés között kis mennyiségű tej lefejése enyhítheti a fájdalmat, és segíthet a babának könnyebben mellre tapadni.
- Ha a mellbimbód gyulladt vagy berepedezett, javasolt a fejest csak a gyógyulást követően elkezdeni.

Fontos, hogy a számodra legmegfelelőbb időpontot válaszd a fejéshez – például a reggeli első szoptatás előtt vagy után, amikor általában több tej termelődik, illetve szoptatás után, ha a babád csak az egyik melledből evett.

Ha visszatérsz a munkába, az ebédszünet is alkalmas lehet a tej lefejésére.

A mellszívó használata némi gyakorlatot igényel, ezért előfordulhat, hogy több próbálkozásra lesz szükséged, mire a tejleadás megindul. A Baboo® elektromos, hordható mellszívó könnyen összeszerelhető és egyszerűen használható, így gyorsan elsajátíthatod a használatát.

A mellszívó előkészítése használatra

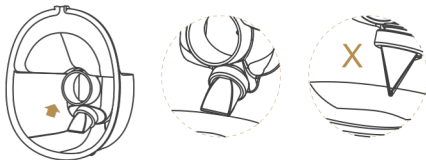
A Baboo® elektromos, hordható mellszívó előre összeszerelve érkezik. Azonban minden tisztítás után újra össze kell szerelned.

Összeszerelés előtt minden olyan alkatrészt, amely közvetlenül érintkezik az anyatejgel - például a mellszívó tölcserét, a membránt, a szelepet, a tejgyűjtő tartályt és a védősapkát – minden használat előtt meg kell tisztítani és sterilizálni.

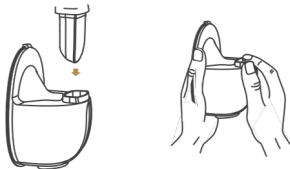
A mellszívó összeszerelése fejéshez

Figyelem! A mellszívó megfelelő alkatrészeit használat előtt meg kell tisztítani és sterilizálni. Az összeszerelés előtt alaposan moss kezet. Légy óvatos, mert a sterilizálás után az alkatrészek forrók lehetnek.

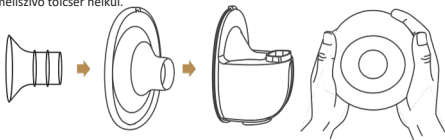
1. Helyezd be a szelepet a tejgyűjtő tartályba. Ügyelj a szelep megfelelő irányára.



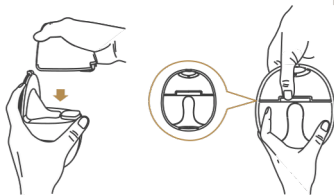
2. Illeszd be a szilikon membránt a tejgyűjtőbe, majd ujjaidal nyomd körbe, hogy megfelelően zárjon. **Figyelem!** Használat előtt győződj meg róla, hogy a membrán tiszta és száraz, belsejében nincs vízcsepp.



3. Helyezd be a mellszívó tölcserét a tejgyűjtőbe, és ellenőrizd, hogy a mellszívó tölcser bevágása egy vonalban legyen a tejgyűjtő (kiöntéshez kialakított) bevágásával. Ha az alap mellszívó tölcser mérete nem kényelmes számodra, válaszd ki a mellékelt kiegészítő szűrők közül a mellbimbód méretéhez legjobban illeszkedőt. A szűrő betéteket az alap mellszívó tölcserbe kell helyezni, majd finoman lenyomni. Győződj meg róla, hogy szorosan illeszkedik. **Figyelem!** A szűrő betéteket ne használd az alap mellszívó tölcser nélkül.



4. Helyezd a beépített akkumulátorral ellátott motoros egységet a tejgyűjtőre. Igazítsd a készülék alján található illesztést a szilikon membránhoz, majd nyomd le, amíg megfelelően csatlakozik a tejgyűjtőhöz. Ellenőrizd, hogy a csatlakozás stabil és szoros.



Ha nem használod azonnal a mellszívót, helyezd rá a porvédő kupakot.

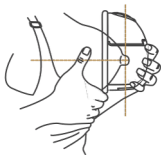
FIGYELEM! A KÉSZÜLÉK TÖLTÉS KÖZBEN NEM MŰKÖDIK. NE HASZNÁLD A MELLSZÍVÓT TÖLTÉS ALATT.

Az elektromos, hordható mellszívó használata

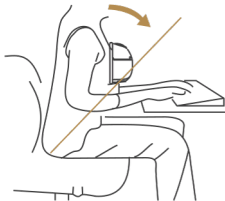
Minden használat előtt: Győződj meg róla, hogy a készülék tiszta és teljesen száraz. Alaposan mosd meg a melleidet, majd finoman masszírozd át a melleidet és a bimbóúdvart. Lazíts, hogy csökkentsd az esetleges tejbelövellés okozta kellemetlenséget.


Fejés

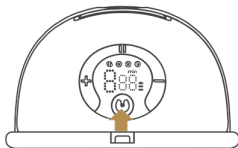
Helyezd a mellszívó tölcserőt szorosan a melleddre úgy, hogy ne maradjon rés, és a mellbimbó közepén helyezkedjen el a tölcserben. Tartsd a készüléket függőleges helyzetben. Fejés közben ne változtasd a melled és a készülék helyzetét, mert ez befolyásolhatja a működést.




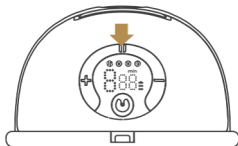
Helyezkedj el kényelmesen. Ülj egy kényelmes székre, enyhén dőlj előre (a hátadat megtámaszthatod egy párnával). Ügyelj arra, hogy a készülék - beleértve a tejgyűjtőt is - függőleges helyzetben maradjon.




Nyomd meg a be-/kikapcsoló gombot. 
A gomb hosszu megnyomásával indíthatod el a készüléket.



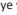



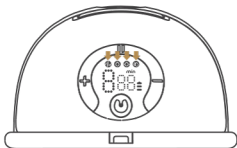
A  gomb rövid megnyomásával elindíthatod a már bekapcsolt készüléket, illetve szüneteltetheted a működést.



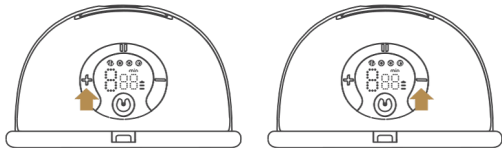
Válaszd ki a kívánt üzemmódot (stimuláció, fejsz, masszáz vagy automatikus mód), majd állítsd be a 9 intenzitási szint egyikét. A működés során enyhe „szívó” érzést tapasztalsz.

Üzemmód kiválasztása A készülék működésének megkezdése után a  gomb rövid megnyomásával válthatsz az üzemmódok között. Nyomd meg a gombot a négy elérhető mód egyikének kiválasztásához (stimuláló mód, fejsz mód, masszáz mód és kombinált/automatikus mód).

- Ha a STIMULÁLÓ mód  jelzőfénye világít, a készülék stimulációs módban működik. Ez a mód segíti a tejleadás beindítását tejhiány esetén.
- Ha a FEJSZ mód  jelzőfénye világít, a fejsz mód aktív. Ezt a módot az anyatej lefejszésére használnd.
- Ha a MASSZÁZS mód  jelzőfénye világít, a készülék masszáz módban működik. Ez a mód ellazítja a mellet, enyhíti az erős tejelövellés okozta kellemetlenséget, valamint előkészíti a fejszre.
- Ha az AUTOMATIKUS mód  jelzőfénye világít, az automatikus (kombinált) mód aktív. Ez a program a masszáz és a fejsz módot ötvözi: először a masszáz mód indul el, amelynek intenzitása fokozatosan növekszik, majd a készülék automatikusan átvált fejszre. Ez a mód különösen ajánlott a készülék első használatokor, amíg be nem állítod a számodra legmegfelelőbb beállításokat.



Minden üzemmódban 9 intenzitási szint áll rendelkezésedre. Válaszd azt a fokozatot, amely számodra kényelmes. A „+” gomb rövid megnyomásával növelheted, a „-” gomb rövid megnyomásával csökkentheted az intenzitást.



Fejés módban, miután a tej megindult, választhatsz lassabb, kíméletesebb ritmust.

Megjegyzés: Ne aggódj, ha a tej nem indul meg azonnal. Lazíts, és folytasd a fejést. A használat elején előfordulhat, hogy erősebb stimulációra van szükséged.


Az érzéseid és preferenciáid szerint használhatsz intenzívebb módot, amely gyorsíthatja a tej leadását. A készüléket bármikor kikapcsolhatod, vagy válthatsz alacsonyabb fokozatra.

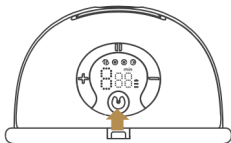
Megjegyzés: Nem szükséges az összes módot használnod – csak azokat válaszd, amelyek kényelmesek számodra.

Ha nem sikerül tejet lefejni, legfeljebb 5 percig próbálkozz, majd egy másik napszakban próbáld újra.

Ha fájdalmat vagy kellemetlenséget érzel, hagyd abba a használatot, és fordulj orvoshoz vagy szoptatási tanácsadóhoz.

Átlagosan 10 perc alatt 60–125 ml tej fejehető le, de ez egyénenként változhat.

Ha befejezted a fejést, a  gomb hosszú megnyomásával kapcsold ki a készüléket.



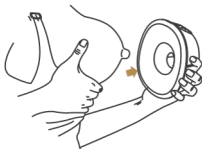
Figyelem!

A modell memóriafunkcióval rendelkezik: a következő bekapcsoláskor automatikusan az utoljára használt módot és intenzitást állítja be.

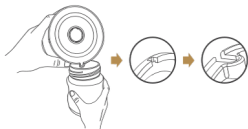
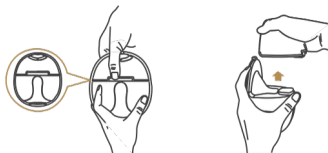
Ha a készüléket 20 percig nem használod, automatikusan kikapcsol.

A fejés befejezése

Kikapcsolás után óvatosan vedd le a készüléket a melleldről. A vákuum megszüntetéséhez helyezd az ujjad a mellel és a mellszívó tölcseré közé.



Tartsd a készüléket függőlegesen.
Válaszd le a motoros egységet a
tejgyűjtőről.



A tejet a tejgyűjtőből öntsd át egy tiszta cumisüvegbe, anyatejgyűjtő zacskóba vagy tárolóedénybe anélkül, hogy kivennéd a mellszívó tölcserét. A kiöntéshez használd a tejgyűjtő felső részén kialakított mélyedést.

Szereld szét a mellszívót, és az ajánlásoknak megfelelően tisztíts meg minden alkatrészt.

Tisztítás és karbantartás

Az első használat előtt:

1. Válaszd le azokat az alkatrészeket, amelyek érintkeznek a mellel és az anyatejjel.
2. Mosd el őket meleg, mosogatószeres vízben, illatmentes, bababarát mosogatószerrel.
3. Mindegyik alkatrészt alaposan öblítsd le 10–15 másodpercig meleg vízzel.
4. Fertőtlenítheted a részegységeket (a motor kivételével) az általad választott módszerrel, de legfeljebb 3 percig.
5. Ne használj antibakteriális vagy súroló hatású tisztítószereket.

A motor tisztítása

Időnként töröld át a motoros egységet 70%-os etanollal vagy izopropil-alkohollal nedvesített fertőtlenítő kendővel. Minden használat előtt tiszta, nedves ruhával vagy papírtörülővel töröld át.
Soha ne meríts vízbe a beépített akkumulátort tartalmazó motoros részt.

Tisztítás rendszeres használat után

1. A fejest követően azonnal öblíts le minden, testeddel vagy tejjel érintkező alkatrészt hideg vízzel, hogy megelőzd a tejmaradványok lerakódását és a baktériumok elszaporodását.
2. Ezek az alkatrészek: porvédő, mellszívó tölcser, szilikon membrán, tejgyűjtő, szelep. Mosd el meleg, mosogatószeres vízben, illatmentes babamosogatószerrel.
3. Használd külön szivacsot és kis kezét a nehezen hozzáférhető helyekhez. A mellszívó részeit külön mosd az egyéb háztartási edényektől.

FIGYELMEZTETÉS:

- Légy óvatos a szelep eltávolításakor és tisztításakor. Sérülése esetén a készülék nem fog megfelelően működni.
 - A szelepet meleg, enyhén mosogatószeres vízzel tisztítsd. Ne dugj bele idegen tárgyat (pl. kefét), mert ez károsíthatja.
4. Öblíts le minden alkatrészt 10-15 másodpercig meleg vízzel. Fertőtlenítheted őket minden használat után, de legfeljebb 3 percig. A túl gyakori hőhatás károsíthatja a műanyag és szilikon elemeket.
 5. Gondosan vizsgálj meg az alkatrészeket sérülés szempontjából.
 6. A sérült részeket azonnal cseréld ki.
 7. A motor kivételével az alkatrészek a mosogatógép felső kosarában is moshatók.
 8. Ne használj textiltörölt, mert baktériumokat vihet át a tejbé.
 9. Használat előtt győződj meg róla, hogy minden alkatrész teljesen száraz. A nedves részek csökkenthetik a szívóerőt.

Száradás után szereld össze újra a készüléket.

Biztonsági ajánlások

1. Mindig alaposan moss kezet, mielőtt a készülékhez érsz.
2. Ne érintsd meg azokat a felületeket, ahol a tej áthalad.
3. Minden használat után azonnal tisztítsd meg a tejjel érintkező részeket.
4. A motoros egység nem érintkezhet vízzel, és nem sterilizálható.

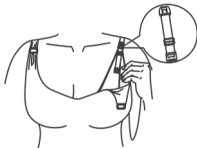
A melltartóhoz való állítócsat használata

A pánt hosszának beállításával kényelmesebbé teheted a fejest.

Kapcsold ki a szoptatós melltartó kosarát. (1. kép) Az állítócsat egyik végét rögzítsd a melltartó kapszához, a másik végét a kosárhoz. (2. kép) Állítsd be a hosszát úgy, hogy elegendő hely legyen a mellszívó kényelmes elhelyezéséhez. (3. kép)



1. kép



2. kép



3. kép

Akkumulátor töltöttségi kijelző

A töltöttségi szint jelzése és a hátralévő működési idő	A készülék várható működési ideje
Három sáv folyamatosan világít	legalább 100 perc
Két sáv folyamatosan világít	legalább 70 perc
Egy sáv folyamatosan világít	legalább 30 perc
Egy sáv villog	legalább 10 perc

A motor töltése

A Type-C csatlakozót szilikon fedél védi. Emeld fel óvatosan, majd csatlakoztasd az USB-kábelt.

A töltés befejezése után húzd ki a kábelt, és gondosan zárd vissza a fedelet. Ezután csatlakoztathatod a steril tejgyűjtőhöz.

Az anyatej tárolása és felolvasztása

Csak steril mellszívóval gyűjtött tejet tárolj. A megfelelő tárolás és kiolvasztás segít megőrizni a tápanyagokat és csökkenti a bakteriális szennyeződés kockázatát.

Tárolhatod cumisüvegben steril tetővel vagy anyatejtároló zacskóban.

Az anyatej tárolására és felolvasztására vonatkozó ajánlások:

Javasoljuk, hogy az anyatej tárolásához és kiolvasztásához az alábbi irányelveket kövesd.

Tárolási feltételek	Frissen lefejt tej	Felolvasztott tej (korábban fagyasztott)
Szobahőmérsékleten	Legfeljebb 4 óráig, 25 °C alatti hőmérsékleten	Szobahőmérsékleten nem tárolható
Hűtőszekrényben	5 napig, kb. 4 °C-on	10 órán keresztül
Hűtő fagyasztórékeszében	2 hétig, kb. -15 °C-on	Felolvasztás után újra nem fagyasztható
Fagyasztóban	3-6 hónapig, kb. -18 °C-on	Felolvasztás után újra nem fagyasztható

Típek fagyasztáshoz és kiolvasztáshoz:

- Ne töltsd tele az edényeket, mert a tej fagyáskor tágul.
- Írd rá a lefejés dátumát.
- Ne az ajtóban tárold, hanem a hűtő hátulján, ahol a lehidegebb van.
- Fagyasztott tejet éjszakára tedd hűtőbe, vagy tartsd langyos (max. 37 °C) folyó víz alá.
- Finoman rázd össze, hogy a zsírréteg elkeveredjen.
- Ne olvaszd mikrohullámú sütőben vagy forró vízben (égésveszély).

Ajánlott

- A tejet azonnal tedd hűtőbe vagy fagyasztóba.
- Csak steril eszközzel gyűjtött tejet, steril edényben tárolj.

Nem ajánlott

- A tejet újrafagyasztani.
- Friss tejet fagyasztotthoz önteni.

Etetés:

Mindig ellenőrizd a tej hőmérsékletét, mielőtt a babának adod. Etetés után a maradék tejet öntsd ki.

Soha ne melegíts anyatejet mikrohullámú sütőben, mert az egyenetlen melegítést okoz, ami forró pontokat hozhat létre és a tápanyagok károsodását eredményezheti.

Hibaelhárítás

Probléma: Fájdalom jelentkezik fejés közben.

Megoldás: Hagyd abba a mellszívó használatát, és fordulj orvoshoz vagy szoptatási tanácsadóhoz. Ha nehéz eltávolítani a készüléket, próbáld meg az ujjadat a mellel és a mellszívó tölcseré közé helyezni, hogy megszüntesd a vákuumot.

Probléma: Gyenge a szívóerő, vagy egyáltalán nincs szívás.**Megoldás:**

- Ellenőrizd, hogy minden csatlakozás megfelelően és szorosan illeszkedik.
- Nézd meg, hogy a szelep a helyén van-e, illetve nincs-e eldeformálódva vagy megsérülve.
- Ellenőrizd, hogy a membrán megfelelően van-e behelyezve.

Probléma: A készülék nem kapcsol be.**Megoldás:**

- Győződj meg róla, hogy az akkumulátor fel van töltve.
- Húzd ki a mellszívót a töltőkábelből. **Figyelem!** A készülék töltés közben nem működik.

Műszaki adatok és paraméterek

- USB csatlakozó: Type-C
- Töltési idő: kb. 2,5 óra
- Teljesen feltöltött készülék működési ideje: kb. 90 perc
- USB adapter bemenet: 100–240 V (50/60 Hz)
- USB adapter kimenet (feszültség/áram): DC 5 V / 1 A
- Teljesítmény: 5 W
- Lítium-ion akkumulátor: 3,7 V, 1200 mAh
- Stimulációs mód ciklusszáma: 77–95/perc
- Fejés mód ciklusszáma: 30–92/perc
- Nyomás stimulációs módban: –100 ~ –150 mmHg (–0,01 ~ –0,02 MPa)
- Fejési nyomás: –100 ~ –280 mmHg (–0,01 ~ –0,04 MPa)
- Időzítő: 20 perc

- Zajsint: ≤ 50 dB(A)
- Üzemi hőmérséklet: $+5$ °C – $+40$ °C
- Tárolási hőmérséklet: -20 °C – $+60$ °C
- Üzemi és tárolási páratartalom: 15-90%
- Üzemi és tárolási légnyomás: 90-106 kPa
- Áramütés elleni védelem: főegység – III. osztály

Elektromágneses mezők (EMF)

A Baboo® készülék megfelel az elektromágneses mezőkre vonatkozó valamennyi alkalmazandó szabványnak és előírásnak.

EMC irányelv – 2014/30/EU

Alapvető követelmények		Harmonizált szabványok
EMCD 1(a) cikkely	Kibocsátás	N IEC 55014-1:2021; EN IEC61000-3-2:2019+A1:2021; EN 61000-3-3:2013+A2:2021
EMCD 1(b) cikkely	Zavartűrés (immunitás)	EN IEC 55014-2:2021

Felhasznált anyagok:

- Porvédő – polipropilén
- Mellszívólcser – szilikon
- Motoros egység beépített lítium-ion akkumulátorral – ABS műanyag
- Membrán – szilikon
- Tejgyűjtő – polipropilén
- Melltartó állítócsat – PET (polietilén-tereftalát)
- Szelep – szilikon
- Hordtáska – poliészter

Tárolás

Ne tedd ki a mellszívót hosszabb ideig közvetlen napsugárzásnak, mert ez elszíneződést okozhat. A készüléket és tartozékait biztonságos, száraz helyen tárold, hőforrásoktól és gyermekektől távol.

Hulladékkezelés

A termékre az Európai Parlament és a Tanács 2012/19/EU irányelve vonatkozik. A készülék elemeket/akkumulátort tartalmaz, amelyekre a 2006/66/EK irányelv érvényes, ezért nem dobtathók a háztartási hulladékba.

Tájékozódj az elektromos és elektronikai berendezések, valamint az akkumulátorok elkülönített gyűjtésére vonatkozó helyi szabályokról. Kövesd az előírásokat, és ne dobd ki a terméket és az akkumulátort a kommunális hulladékkal.

A megfelelő hulladékkezelés segít megelőzni a környezetre és az emberi egészségre gyakorolt lehetséges káros hatásokat.

Garancia és támogatás

Ha bármilyen nehézség merül fel a termék használata során, először olvasd el a használati útmutatót. További információért látogass el a www.baboo.baby oldalra. Garanciális ügyintézéshez fordulj a vásárlás helyéhez.

Amennyiben a termék hibásnak bizonyul, az adott országban működő hivatalos képviselő megvizsgálja a problémát. Szükség esetén – a vásárlás országában érvényes jogszabályoknak megfelelően – a terméket megjavítják, kicserélik, vagy visszatérítést biztosítanak a garancia időtartama alatt.

Kapcsolatba léphetsz a Baboo® gyártócsapatával e-mailben is: returns@baboo.baby.

A garancia kizárólag személyes használatú Baboo® elektromos, hordható mellszívóra érvényes. A garancia nem terjed ki azokra a hibákra, amelyek az alábbi okokból keletkeztek:

- a használati, tárolási vagy szállítási előírások be nem tartása;
- a használati útmutatóban leírt karbantartás elmulasztása vagy nem megfelelő elvégzése;
- nem eredeti, illetve a kézikönyvben nem szereplő tartozékok vagy fogyóeszközök használata;
- illetéktelen személy által végzett javítás, átalakítás, szerkezeti, elektronikai vagy szoftvermódosítás;
- az elektromos hálózatokra és egyéb rendszerekre vonatkozó műszaki előírásoktól való eltérés;
- nem megfelelő telepítés vagy csatlakoztatás;
- vis major események (természeti erők, tűz, villám stb.).

A garancia nem vonatkozik a természetes elhasználódásnak kitett alkatrészekre, amelyek jellegüknél fogva fogyóeszköznek minősülnek.

A Baboo® elektromos, hordható mellszívó 2 év garanciával rendelkezik. A garancia a fogyasztónak történő átadás napjától számít.

A gyártási dátum a csomagoláson található.

További információ: baboo@sentija.com.

Baboo® elektromos, hordható mellszívó

Modell: W10

Rendeltetés: anyatej lefejeése, háztartási használatra.

Magyarországi forgalmazó: NaNo Originals Kft., 2173 Kartal, Hunyadi János utca 27/B.

www.baboobaby.hu, E-mail: info@baboobaby.hu

Márkatulajdonos: BABY'S KINGDOM LTD

10 John Street, London, WC1N 2EB, Egyesült Királyság

www.baboo.baby

Tel.: +44 7429 602241

Importőr és európai uniós képviselő:

UAB „Sentija”

J. Kubiliaus st. 4b - 1, Vilnius, Litvánia, LT-08241

baboo@sentija.com

Származási ország: Kína

Gyártó: Shenzhen TPH Technology Co., Kína